



JIKŌJI  
慈光寺

Shūso Sangō Sahō – 宗祖讚仰作法

Commemoration of Shinran Shōnin 750 years

Part II – Service chantings with romaji

09/11/2011



JIKŌJI

Tempel van het Licht van Mededogen

Centrum voor Shin-Boeddhisme vzw

vzw registratiernr 0428403567 \* bank 523-0802265-53 \* IBAN: BE53 5230 8022 6553 \* BIC: TRIOEBBB

Pretoriastraat 68 - B-2600 Antwerpen (Belgium)

tel. +32 (0)475 62 78 36 \* [www.jikoji.com](http://www.jikoji.com) \* [info@jikoji.com](mailto:info@jikoji.com)

Part II – Service chantings with romaji

#1 Chōrai-mon - 頂礼文

dōshi

商  
く スク 極 **goku**

宮  
く スク 楽 **raku**

宮  
う スク 能 **nō**

宮  
く スク 三ツオリ 化 **ke**  
徴

商  
く スク 弥 **mi**

商  
く スク 陀 **da**

徴 商 角  
本下 ソリ マクリ 如 **nyo**  
宮  
い スク 来 **rai**

宮  
本下 南 **na**  
商  
く スク 無 **mo**

宮  
オル 帰 **ki**

商 宮  
う 律ソリ 命 **myō**

商  
く スク 頂 **chō**

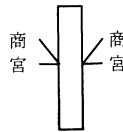
商 宮  
律ソリ 礼 **rai**

次  
頂  
礼  
文

出律  
音曲  
宮

下無  
調

徴 上無 卜#  
角 盤沙 シ  
商 梟鐘 ソ#  
宮 下無 フ#  
羽 平調 ミレ#  
断金 シレ#  
徴 上無 卜#



dōshi

頂礼文

Musical notation for 'na-a mo ki-i myō chō rai'. The score consists of six staves: 上無 (Upper Unpitched), 盤沙 (Shōsha), 典鐘 (Tenryū), 下無 (Lower Unpitched), 平調 (Heiryō), and 断金 (Danjin). The melody is written on the Tenryū staff with pitch contours above it. The lyrics are: な スク き みよ う ちよ う い. The Tenryū staff includes a '本下' (honryo) bracket under the first two notes. The lower staves show rhythmic patterns: 宮 (Miyu) with 'な', 'スク', 'き', 'みよ', 'う', 'ちよ', 'う', 'い'; 羽 (Hane) with 'ス', 'ス', 'ス', 'ス', 'ス', 'ス', 'ス', 'ス'; 断金 (Danjin) with 'ス', 'ス', 'ス', 'ス', 'ス', 'ス', 'ス', 'ス'; and 上無 (Upper Unpitched) with 'ス', 'ス', 'ス', 'ス', 'ス', 'ス', 'ス', 'ス'.

na-a mo ki-i myō chō rai

南 無 帰 命 頂 礼

Musical notation for 'goku raku nō ke-e-e mi da nyo-o -o -o rai'. The score consists of six staves: 上無 (Upper Unpitched), 盤沙 (Shōsha), 典鐘 (Tenryū), 下無 (Lower Unpitched), 平調 (Heiryō), and 断金 (Danjin). The melody is written on the Tenryū staff with pitch contours above it. The lyrics are: ご く ら く の う け スク スク マ ク ソ 本下 ら い. The Tenryū staff includes a '本下' (honryo) bracket under the last two notes. The lower staves show rhythmic patterns: 宮 (Miyu) with 'ご', 'く', 'ら', 'く', 'の', 'う', 'け', 'ス', 'ク', 'ス', 'ク', 'マ', 'ク', 'ソ', 'ら', 'い'; 羽 (Hane) with 'ス', 'ス', 'ス', 'ス', 'ス', 'ス', 'ス', 'ス', 'ス', 'ス', 'ス', 'ス', 'ス', 'ス'; 断金 (Danjin) with 'ス', 'ス', 'ス', 'ス', 'ス', 'ス', 'ス', 'ス', 'ス', 'ス', 'ス', 'ス', 'ス', 'ス'; and 上無 (Upper Unpitched) with 'ス', 'ス', 'ス', 'ス', 'ス', 'ス', 'ス', 'ス', 'ス', 'ス', 'ス', 'ス', 'ス', 'ス'.

goku raku nō ke-e-e mi da nyo-o -o -o rai

極 楽 能 化 弥 陀 如 来

## ① (Shōzōmatsu Wasan, 38)

だい ひ しん の	大 悲 心 を ば	い <small>角</small> dai hi しん no ba-a	え こう しゅ	回 向 を 首 と	e kō o shu to-o	く のう う じょう	苦 悩 の 有 情 を	dōon 同音 ku nō no u jō o-o	によ らい さ が ん の	如 来 の 作 願 を	dōshi nyo rai no san gan no-o	じょう じゅ	成 就 せ り	う jō ju se ri	い	し た ま ひ て	shi ta ma i te	す て ず し て	su te zu shi te	た づ ぬ れ ば	ta zu ne re ba
--------------------	-----------------------	---	---------------	-----------------------	-----------------------------	---------------------	----------------------------	---	------------------------------	----------------------------	---	-----------	------------------	---------------------------	---	-----------------------	----------------------------	-----------------------	-----------------------------	-----------------------	----------------------------

超<sup>ワル</sup>世<sup>う</sup>无<sup>て-u</sup>上<sup>se</sup>に<sup>—</sup>  
 てう<sup>せ</sup>む<sup>—</sup>じよう<sup>う</sup>  
 超<sup>—</sup>世<sup>—</sup>无<sup>—</sup>上<sup>—</sup>に<sup>—</sup>  
 せ<sup>—</sup>む<sup>—</sup>じよう<sup>—</sup>

撰<sup>—</sup>取<sup>—</sup>し<sup>—</sup>  
 せ<sup>—</sup>しゆ<sup>—</sup>  
 撰<sup>—</sup>取<sup>—</sup>し<sup>—</sup>  
 せ<sup>—</sup>しゆ<sup>—</sup>

選<sup>ん</sup>取<sup>—</sup>五<sup>—</sup>劫<sup>—</sup>  
 sen<sup>—</sup> jaku<sup>—</sup> go<sup>—</sup> ko-ō<sup>—</sup>

思<sup>—</sup>惟<sup>—</sup>し<sup>—</sup>て<sup>—</sup>  
 shi<sup>—</sup> yui<sup>—</sup> shi<sup>—</sup> te<sup>—</sup>

せん<sup>—</sup>じやく<sup>—</sup>ご<sup>—</sup>こう

し<sup>—</sup>ゆい<sup>—</sup>

光<sup>う</sup>明<sup>—</sup>寿<sup>—</sup>命<sup>—</sup>の<sup>—</sup>  
 kō<sup>—</sup> myō<sup>—</sup> ju<sup>—</sup> myō<sup>—</sup> no-o<sup>—</sup>

誓<sup>い</sup>願<sup>—</sup>を<sup>—</sup>  
 sei<sup>—</sup> gan<sup>—</sup> no<sup>—</sup>

せい<sup>—</sup>が<sup>—</sup>んの<sup>—</sup>

大<sup>い</sup>悲<sup>—</sup>の<sup>—</sup>本<sup>—</sup>と<sup>—</sup>  
 dai<sup>—</sup> hi<sup>—</sup> non<sup>—</sup> hon<sup>—</sup> to-o<sup>—</sup>

した<sup>し</sup>たま<sup>—</sup>へ<sup>—</sup>り<sup>—</sup>  
 shi<sup>—</sup> ta<sup>—</sup> ma<sup>—</sup> e<sup>—</sup> ri<sup>—</sup>

だい<sup>—</sup>ひ<sup>—</sup>ほん

え

无 一 mu  
 寻 一 ge  
 光 一 u  
 佛 一 kō  
 の 一 butsu  
 一 no-o

う shō  
 う jō  
 ん kan  
 一 gi-i

清淨歡喜

しょうじょうかんぎ

智慧光

ちえこう

一 引 chi  
 一 e  
 一 引 u  
 一 kō

ひ 一 hi  
 かり 一 ka  
 一 ri  
 一 ni  
 一 引 wa

一 so  
 一 no  
 く toku  
 一 引 fu  
 一 ka-a

その徳不可

とくふか

一 shi  
 一 gi  
 一 ni  
 一 shi  
 一 引 te

思議にして

しぎ

じ 一 jip-  
 ぼう 一 u  
 しょう 一 pō  
 有 一 sho  
 を 一 u  
 一 o-o

り 一 ri  
 やく 一 yaku  
 利益 一 se  
 せり 一 引 ri

<p>おほきに所聞を慶喜せん</p> <p>おほきに所聞を慶喜せん</p> <p>おほきに所聞を慶喜せん</p>	<p>ユルク</p>	<p>眞実信心 しんじつしんじん</p> <p>いたりなば</p>	<p>阿弥陀至徳の御名をき</p> <p>あみだしとくのみなをき</p>	<p>十方諸有の衆生は</p> <p>じっぽうしやうのしゅじやう</p>	<p>じつぽうしやうのしゅじやう</p> <p>じつぽうしやうのしゅじやう</p> <p>じつぽうしやうのしゅじやう</p>
--	------------	---------------------------------------	--------------------------------------	--------------------------------------	--

## ⑤ (Jōdo Wasan, 58)

真実報土の因とする <small>しんじつほうど</small> <small>しんじつほうど</small> <small>いん</small>	<small>ん</small> <small>角</small> <u>shin</u> <small>つ</small> <u>jitsu</u> <small>う</small> <u>hō</u> <small>、</small> <u>do</u> <small>、</small> <u>no-o</u> <small>ん</small> <u>in</u> <small>、</small> <u>to</u> <small>、</small> <u>tsu</u> <small>、</small> <u>ru</u>	不思議の誓願 <small>ふしぎ</small> <small>ふ</small> <u>fu</u> <small>し</small> <u>shi</u> <small>ぎ</small> <u>gi</u> <small>の</small> <u>no</u> <small>い</small> <u>sei</u> <small>ん</small> <u>ga-an</u> <small>わ</small> <u>a</u> <u>ra</u> <u>wa</u> <u>shi</u> <u>te</u>	十方諸有をすゝめてぞ <small>じゅうぽうしよ</small> <small>じゅう</small> <u>dōon</u> <small>ぽう</small> <u>jip-</u> <small>しよ</small> <u>pō</u> <small>を</small> <u>sho</u> <small>を</small> <u>u</u> <small>を</small> <u>o-o</u> <small>す</small> <u>su</u> <small>す</small> <u>su</u> <u>me</u> <u>te</u> <u>zo</u>	至心信樂 欲生と <small>ししんしんげう</small> <small>し</small> <u>dōshi</u> <small>しん</small> <u>shi</u> <small>しん</small> <u>shin</u> <small>しん</small> <u>shin</u> <small>げう</small> <u>ge-u</u> <small>よく</small> <u>yoku</u> <small>しよ</small> <u>shō</u> <small>と</small> <u>to</u>
--	---	---	--	---



眞実信心  
しんじつしんじん  
 しん じつ しん じん  
 眞 shin  
 実 jitsu  
 信 shin  
 心 jin

うるひとは  
 う u  
 る ru  
 ひ hi  
 と to  
 は wa

すなはち定聚の  
わじょうじゆ  
 す su  
 な na  
 は wa  
 ち chi  
 定 jō  
 聚 ju  
 の no-o

かずにいる  
 か ka  
 ず zu  
 に ni  
 い i  
 る ru

不退のくら井に  
ふたい  
 不 fu  
 退 tai  
 の no  
 く ku  
 ら ra  
 井 i  
 に ni-i

いりぬれば  
 い i  
 り ri  
 ぬ nu  
 れ re  
 ば ba

かならず滅度に  
めつど  
 か ka  
 な na  
 ら ra  
 ず zu  
 滅 metsu  
 度 do  
 に ni-i

いたらしむ  
 い i  
 た ta  
 ら ra  
 し shi  
 む mu

如來興世の  
にょらいこうせ  
 一nyo  
 一rai  
 一kō  
 一se  
 一no-o

本意には  
ほんに  
 一hon  
 一ni  
 一ni  
 一引wa

本願真實  
ほんがんしんじつ  
 一hon  
 一gan  
 一shin  
 一じつ

ひらきてぞ  
 一hi  
 一ra  
 一ki  
 一te  
 一引zo

難値難見と  
なんちなんけん  
 一nan  
 一引chi  
 一nan  
 一ken  
 一to-o

ときたまひ  
ときたまひ  
 一to  
 一ki  
 一ta  
 一ma  
 一引i

猶靈瑞華と  
ゆうれいずいけ  
 一引yu  
 一rei  
 一zui  
 一ke  
 一to-o

しめしける  
しめしける  
 一shi  
 一me  
 一shi  
 一ke  
 一引ru

く どく	功徳	く どく	く aku	衆悪	く aku	ぎやく ほう	逆謗	く gyaku	みようごう	名号	う myō	う gō	ふ	不思議	議	の	かい	海水	は	いち	一味	なり
	のう	のう	のう	の万	の万	の屍	の屍	の屍	の	の	の	の	の	の	の	の	の	の	の	の	の	の
お	ほ	ほ	ほ	川	川	骸	骸	骸	骸	骸	骸	骸	骸	骸	骸	骸	骸	骸	骸	骸	骸	骸
	に	に	に	帰	帰	しぬ	しぬ	しぬ	しぬ	しぬ	しぬ	しぬ	しぬ	しぬ	しぬ	しぬ	しぬ	しぬ	しぬ	しぬ	しぬ	しぬ
	ば	ば	ば	と	と	ま	ま	ま	ま	ま	ま	ま	ま	ま	ま	ま	ま	ま	ま	ま	ま	ま
	ら	ら	ら	ず	ず	ず	ず	ず	ず	ず	ず	ず	ず	ず	ず	ず	ず	ず	ず	ず	ず	ず
	ず	ず	ず	ず	ず	ず	ず	ず	ず	ず	ず	ず	ず	ず	ず	ず	ず	ず	ず	ず	ず	ず
	り	り	り	り	り	り	り	り	り	り	り	り	り	り	り	り	り	り	り	り	り	り

无 一 mu  
 一 ge  
 一 kou  
 一 kou  
 一 kou  
 一 nyo  
 一 rai  
 一 no-o

名 一 myō  
 一 gō  
 一 gō  
 一 to

か 一 ka  
 の 一 no  
 光 一 kou  
 明 一 myō

智 一 chi  
 相 一 sō  
 と 一 to  
 は 一 wa

无 一 mu  
 明 一 myō  
 長 一 jō  
 夜 一 ya  
 の 一 no-o

闇 一 an  
 を 一 no  
 破 一 ha  
 し 一 shi

衆 一 shu  
 生 一 jō  
 の 一 no  
 志 一 shi  
 願 一 gan  
 を 一 no-o

み 一 mi  
 て 一 te  
 た 一 ta  
 ま 一 mo  
 ふ 一 o

ユルク 商引 <u>mu</u> 無過此難と むかしなん	難中之難と なん ちう し なん ン 宮 <u>nan</u> う かん <u>chi-u</u> ワル <u>shi</u> ン <u>nan</u> 二 <u>to-o</u>	弘願の信樂 ぐ かん しん げう 羽 <u>gu</u> ン <u>gan</u> ノ <u>no</u> 羽 ン <u>shin</u> 微 羽 <u>ge-u</u>	一代諸教の いち だい しょ けう ち 微 <u>ichi</u> い <u>dai</u> 一 <u>sho</u> 二 <u>ke-u</u> 一 <u>no-o</u>
のべたまふ 宮 微 羽 <u>no</u> 羽 <u>be</u> 一 <u>ta</u> 一 <u>mo</u> 引 <u>o</u>	ときたまひ い 商 <u>to</u> 一 <u>ki</u> 一 <u>ta</u> 一 <u>ma</u> 商引 宮 <u>i-i</u>	なをかたし お 羽 <u>na</u> 一 <u>o</u> 一 <u>ka</u> 一 <u>ta</u> 引 <u>shi</u>	信よりも しん ン 微 <u>shin</u> 一 <u>yo</u> 一 <u>ri</u> 一 引 <u>mo</u>

依経段

盤涉 商 ————— V ————— V ————— シ ロ  
 黄鐘 宮 ————— ラ イ  
 雙調 羽 ————— ソ ト  
 平調 微 いち だい しょ けう の しん より も ミ ホ  
 ichi dai sho ke-u no-o shin yo ri mo  
 一 代 諸 教 の 信 より も

盤涉 商 ————— V ————— V ————— シ ロ  
 黄鐘 宮 ————— ラ イ  
 雙調 羽 ぐ がん の し ん げ う な お か た し ソ ト  
 平調 微 gu gan no shin ge-eu na o ka ta shi ミ ホ  
 弘 願 の 信 楽 な を か た し

盤涉 商 ————— V と き た ま い V ————— シ ロ  
 黄鐘 宮 なん ちう し なん と ラ イ  
 雙調 羽 ————— ソ ト  
 平調 微 nan chi-u shi nan to-o to ki ta ma i-i ミ ホ  
 難 中 之 難 と と き た ま ひ

盤涉 商 む か し なん と V の シ ロ  
 黄鐘 宮 ————— ラ イ  
 雙調 羽 ————— ソ ト  
 平調 微 mu ka shi nan to-o no be ta mo-o ミ ホ  
 無 過 此 難 と の べ た ま ふ

南<sup>羽</sup>ウツリ  
 |  
 无<sup>宮</sup>  
 |  
 阿<sup>商</sup>  
 |  
 弥<sup>宮</sup>  
 |  
 陀<sup>羽</sup>ん  
 |  
 佛<sup>徵</sup>

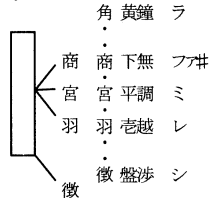
南<sup>羽</sup>ウツリ  
 |  
 无<sup>宮</sup>  
 |  
 阿<sup>宮</sup>  
 |  
 弥<sup>商</sup>  
 |  
 陀<sup>宮</sup>オルん  
 |  
 佛<sup>宮</sup>

dōon 同音<sup>宮</sup>  
 南<sup>宮</sup>  
 |  
 无<sup>宮</sup>  
 |  
 阿<sup>商</sup>ハル  
 |  
 弥<sup>角</sup>受下<sup>宮</sup>  
 |  
 陀<sup>宮</sup>ん  
 |  
 佛<sup>宮</sup>

dōshi

南<sup>羽</sup>ウツリ  
 |  
 无<sup>宮</sup>  
 |  
 阿<sup>宮</sup>  
 |  
 弥<sup>宮</sup>  
 |  
 陀<sup>羽</sup>ん  
 |  
 佛<sup>宮</sup>

次 次  
 念 磬  
 佛  
 出<sup>律</sup>音<sup>曲</sup>  
 羽  
 平<sup>調</sup>  
 一  
 音



dōshi

念 佛

黄鐘 角 ———— V ———— V ———— ラ イ

下無 商 ———— も あ み ぶ ———— ファ# 嬰へ

平調 宮 ———— な ———— だ ン ———— ミ ホ

卷絃 羽 ———— na ウツリ mo a mi dan ウツリ bu レ ニ

南 无 阿 弥 陀 佛

dōon

黄鐘 角 ———— V ———— V ———— ラ イ

下無 商 ———— あ ———— み ———— ファ# 嬰へ

平調 宮 ———— na mo a ハル 受 だ ン ぶ ———— ミ ホ

卷絃 羽 ———— na mo a ハル 下 mi-i dan bu レ ニ

同音

南 无 阿 弥 陀 佛

黄鐘 角 ———— V ———— V ———— ラ イ

下無 商 ———— も あ み だ ぶ ———— ファ# 嬰へ

平調 宮 ———— な ———— オル だ ン ———— ミ ホ

卷絃 羽 ———— na ウツリ mo a mi da-an ウツリ bu レ ニ

南 无 阿 弥 陀 佛

黄鐘 角 ———— V ———— V ———— ラ イ

下無 商 ———— あ ———— み ———— ファ# 嬰へ

平調 宮 ———— な ———— だ ン ———— ミ ホ

卷絃 羽 ———— na ウツリ mo a mi dan bu シ ロ

南 无 阿 弥 陀 佛



次磬

一音

次降礼盤

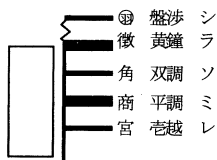
結衆座前立列

次和讚 (依釈段)

律曲  
出音角

壹越調

散華



(Kōsō Wasan, 5 - Nāgārjuna)

					dōon	同音	dōshi	
		ほん	本	hon	お	お	本	hon
		かん	願	gan	し	し	師	shi
ね	つ	かん	願	gan	へ	へ	龍	riu
	子	こ	こ	ko	え	え	樹	ju
	に	こ	こ	ko	を	を	▼	
	に	ろ	ろ	ro	つ	つ	菩	bo
み	弥	に	に	ni	た	た	薩	satsu
	陀	▼	▼	▼	へ	へ	の	no-o
だ	を	か	か	ka	▼	▼		
	を	け	け	ke	き	き		
	▼	し	し	shi	か	か		
	称	め	め	me	ん	ん		
しょう	ず	て	て	te-e-e	ひ	ひ		
	べ	▼	▼	▼	と	と		
	し				と	と		
	し				と	と		
	▼				と	と		

ほう ど	報 土 に い た る と ▽	う hō   do   ni   i   ta   ru   to   no   be   ta   mo-o   o ▽	ほん が ん り き	本 願 力 に ▽	ん hon   ん gan   き riki     ni-i   う jō   zu   re     ba-a-a   ▽	む げ こ う	无 碍 光 に ▽	う mu   ge   う kō     ni-i   う ki   う myō     su-u-u   ▽	てん じん ろん じ ゆ	天 親 論 主 は ▽	ん ten   ん jin   ron   ju   wa   い しん   shin   ni-i   ▽	い しん に ▽
---------	--------------------------------------	---	------------------------	-----------------------	---	------------------	-----------------------	---	--------------------------	----------------------------	---	-------------------

じょう ど	浄土 じょうど	う do	せんに ぎょう	仙經 せんぎょう	ん う gyō	ぼ だい	菩提流支 ぼだいりゅうし	bo dai ru shi	ほん し どん らん	本師曇鸞 ほんしどんらん	ん し ん don ん ran
	に ふ か く	に fu ka ku	な が く	ながく	na ga ku-u		の	no-o		和尚は わしょうは	か shō wa-a
き	帰せしめき	き se shi me-e ki	や き す て	やしきすて	ya ki su te	え	おしへにて	o shi e ni te-e-e	しょう	△	△
	▽	▽	て、 ▽	て、 ▽	て、 te-e-e		▽	▽		▽	▽

つう ワル	通	tsū	唯	yui	聖	shō	本	hon
	入	niu	有	ū	道	dō	師	shi
	す	su	淨	jō	万	man	道	dō
	べ	be	土	do-o	行	gyō	綽	shaku
	き	ki	▼		▼		▼	
	み	mi	一	ichi	さ	sa	禅	zen
	ち	chi	門	mon	し	shi	師	ji-i
	と	to	を	no-o-o	お	o	は	wa-a
	と	to-o	▼		き	ki	▼	
	と	to			て	te-e-e		
	く	ku			て	te-e-e		
	▼				▼			

じ ぼ う し よ ぶ つ	じ ぼ う し よ ぶ つ	ま つ だ い じ よ く	ま つ だ い じ よ く	ぜ ん ど う か し や う	ぜ ん ど う か し や う	だ い し ん かい	だ い し ん かい	い ん し ん かい よ り り	い ん し ん かい よ り り
十 方 諸 佛 に	十 方 諸 佛 に	末 代 濁 世 の	末 代 濁 世 の	善 導 和 尚 と	善 導 和 尚 と	大 心 海 よ り	大 心 海 よ り	大 心 海 よ り	大 心 海 よ り
↓	↓	↓	↓	↓	↓	↓	↓	↓	↓
し や う を こ ふ	し や う を こ ふ	た め に と て	た め に と て	お は し け れ	お は し け れ	け し て こ そ	け し て こ そ	け し て こ そ	け し て こ そ
↓	↓	↓	↓	↓	↓	↓	↓	↓	↓

じょく せ まつ だい	濁世末代	ねん ぶつ いちもん	念佛一門	いちだい ぶつ けう	一代佛教	ほんし げんしん	本師源信	おし へける	おしへける	ね	子んごろに
	く せ まつ だい	ねん ぶつ いちもん	く せ まつ だい	いち だい ぶつ けう	いち だい ぶつ けう	ほん し げん しん	ほん し げん しん	え	おし へける	ね	子んごろに
	ト sh e ke-e ru	ト hi ra ki te zo-o-o	ト o sh e ke-e ru	ト hi ra ki te zo-o-o	ト so no na ka ni-i-i	ト no-o ne	ト ne n go ro ni-i		ト o sh e ke-e ru	ト ne n go ro ni-i	ト ne n go ro ni-i

せん  
じゃく  
ほん  
がん

選  
択  
本  
願

sen  
jaku  
hon  
gan

▼  
の  
べ  
た  
ま  
ふ

no  
be  
ta  
mo-o  
o

も  
ー

じょう  
ど  
しん  
しゅ

浄  
土  
真  
宗

jō  
do  
shin  
shū

を  
▼  
ひ  
ら  
き  
つ

o  
hi  
ra  
ki  
tsu

っ  
▼

tsu-u-u  
▼

ユルク  
ほん

本  
師  
源  
空

hon  
shi  
gen  
ku

▼  
あ  
ら  
は  
れ  
て

a  
ra  
wa  
re  
te-e-e  
▼

わ

ち  
え  
こう

智  
慧  
光  
の

chi  
e  
kō  
no-o

▼  
ち  
か  
ら  
よ  
り

chi  
ka  
ra  
yo  
ri-i  
▼



次 登礼盤

結衆復座

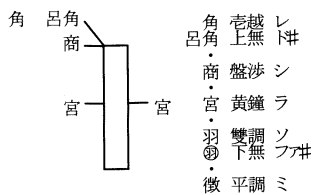
次 磬

一 音

次 念 佛

律曲  
出音  
宮

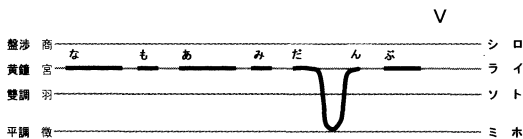
黃鐘調



#6 Nembutsu - 八句念佛

dōon 同音 dōshi 宮

南<sup>宮</sup> 南<sup>宮</sup> 南<sup>宮</sup> 南<sup>宮</sup>  
 |  
 无<sup>宮</sup> 无<sup>宮</sup> 无<sup>宮</sup> 无<sup>宮</sup>  
 |  
 阿<sup>宮</sup> 阿<sup>宮</sup> 阿<sup>宮</sup> 阿<sup>宮</sup>  
 |  
 弥<sup>宮</sup> 弥<sup>宮</sup> 弥<sup>宮</sup> 弥<sup>宮</sup>  
 |  
 陀<sup>宮</sup><sub>徵</sub> 陀<sup>宮</sup><sub>宮ん</sub> 陀<sup>宮</sup><sub>宮ん</sub> 陀<sup>宮</sup><sub>宮ん</sub>  
 |  
 佛<sup>宮</sup> 佛<sup>宮</sup> 佛<sup>宮</sup> 佛<sup>宮</sup>



na mo a mi dan bu  
 南 无 阿 弥 陀 佛

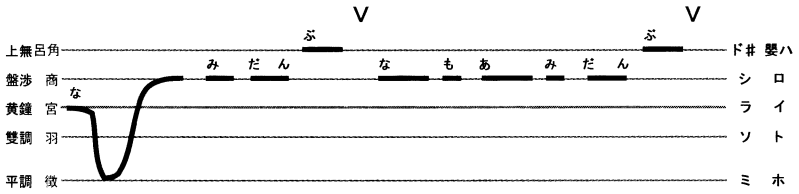
商  
宮 ㄣ 南  
宮 一 无  
宮 一 阿

呂角  
南  
呂角  
无  
呂角  
阿  
呂角  
弥  
呂角  
陀  
角  
佛

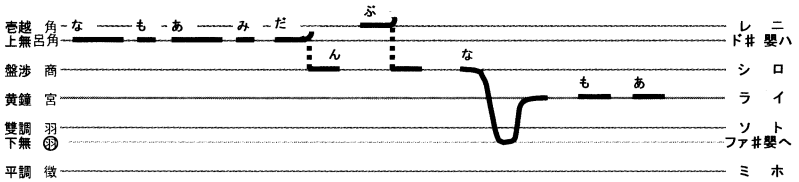
商 一 南  
商 一 无  
商 一 阿  
商 一 弥  
商 一 陀  
呂角  
佛

南 宮 乙 商 徵  
无  
阿  
商 一 弥  
商 一 陀  
呂角  
佛

念佛



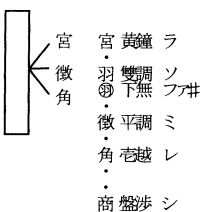
na mi dan bu na mo a mi dan bu  
 南「无阿」弥陀 佛 南 无阿 弥陀 佛



na mo a mi da-an bu na mo a  
 南 无阿 弥陀 佛 南 无阿

次 次  
磬 磬  
回 回  
向 向  
文 文  
律曲  
出音  
徵

一  
音  
黄鐘調



dōshi 徵 na  
南 一 mo  
无 一 a  
阿 一 mi  
弥 一 da  
陀 一 bu  
佛 一 o-o  
を

と 一 to  
け 一 ke  
る 一 ru  
に 一 ni  
は 一 wa

dōon 同音 徵 shu-u  
衆 一 zen  
善 一 ka-ai  
海 一 shi-i  
氷 一 no  
の

一 go  
一 to  
一 ku  
な 一 a  
り 一 ri-i

一 ka-a  
一 no  
一 shō  
一 jō  
一 no  
一 zen

一 mi  
一 ni-i  
一 e  
一 ta  
一 ri

ひ 一 hi  
と 一 to  
し 一 shi  
く 一 ku  
衆 一 shu  
生 一 jō  
に 一 ni-i

回 一 e  
向 一 kō  
せ 一 se  
ん 一 n

しゅ じょう

え こう

## 回向文

黄鐘 宮 ————— V ————— V ————— ラ イ  
 雙調 羽 ————— ソ ト 嬰へ  
 下無 ④ な も あ み だ ぶ き と け る に わ フア# 嬰へ  
 平調 徵 ————— ミ ホ  
 壹絃 角 na mo a mi da bu o-o to ke ru ni wa レ ニ  
 盤涉 商 ————— シ ロ

南 无 阿 弥 陀 佛 を と け る に は

黄鐘 宮 ぜん か ————— V ————— V ————— V — ラ イ  
 雙調 羽 ————— ソ ト 嬰へ  
 下無 ④ しゅ い し い の ご と く な り フア# 嬰へ  
 平調 徵 ————— ミ ホ  
 壹絃 角 shu-u zen ka-ai shi-i no go to ku na-a ri-1 レ ニ  
 盤涉 商 ————— シ ロ

同音

衆 善 海 水 の ご と く な り

黄鐘 宮 ————— V ————— V ————— ラ イ  
 雙調 羽 ————— ソ ト 嬰へ  
 下無 ④ か の しょう じょう の ぜん み に え た り フア# 嬰へ  
 平調 徵 ————— ミ ホ  
 壹絃 角 ka-a no shōjō no zen mi ni-i e ta ri レ ニ  
 盤涉 商 ————— シ ロ

か の 清 浄 の 善 身 に え た り

黄鐘 宮 ————— V ————— V ————— ラ イ  
 雙調 羽 ————— ソ ト 嬰へ  
 下無 ④ ひ と し く しゅ じょう に え こう せん フア# 嬰へ  
 平調 徵 ————— ミ ホ  
 壹絃 角 hi to shi ku shu jō ni -i e kō se n レ ニ  
 盤涉 商 ————— シ ロ

ひ と し く 衆 生 に 回 向 せ ん